

DESMONTAJE CHAPA METALICA PILAR CENTRAL

Os dejo un pequeño tutorial de cómo desmontar y montar las chapas metálicas (aluminio) de los pilares centrales de nuestros coches.

En primer lugar y antes de nada tendréis que separar las molduras internas de esos pilares tirando de la zona superior posteriormente con decisión ya que nuestros queridos alemanes al menos en Audi montan unos clips metálicos a la estructura del coche.

Desde luego cogidos sí quedan cogidos, tanto que ni por asomo se van a volar ni desaparecer de un traspaso, pero vamos, luego esos clips van sujetos por medio de unos enganches de plástico (ay, cómo discurren en ocasiones, con la cabeza no será) con lo que muy probablemente a alguno se le partirá esa base plástica.

No hay manera humana de poderlo sacar de alguna otra forma, misma traba que con los tapizados de las aletas traseras, teniendo que pegar esa base con algún pegamento rígido y fuerte como puede ser algún locite o nural para plásticos. Caso de los tapizados un sellador para lunas, al menos yo que tengo taller al ser fuerte, no sirve la silicona de cristales. Contar en dejar libre la guía donde nuevamente se insertará el clip.

Para los no iniciados antes de retirar estos pilares les recomendaría desmontar los tapizados de las aletas traseras.

No son complicados, pero como antes he descrito hay que tirar de ellos fuertemente para desenclavar esos clips que los sujetan (con lo fácil que son los tapizados de Toyota, a presión con grapas de plástico y para toda la vida)

Me preguntaréis que qué tienen que ver los tapizados. Pues bien, repito, a los no duchos en el tema, yo era uno de ellos en su momento, con quitarlos apreciaréis en la base de los pilares como tapizado dos tornillos que tendréis que desenroscar para que queden completamente libres.

La razón de este pequeño desmontaje es ni más ni menos por ser necesario retirar la goma de estanqueidad de la puerta por la zona de dichos tapizados ya que os encontraréis con esto:

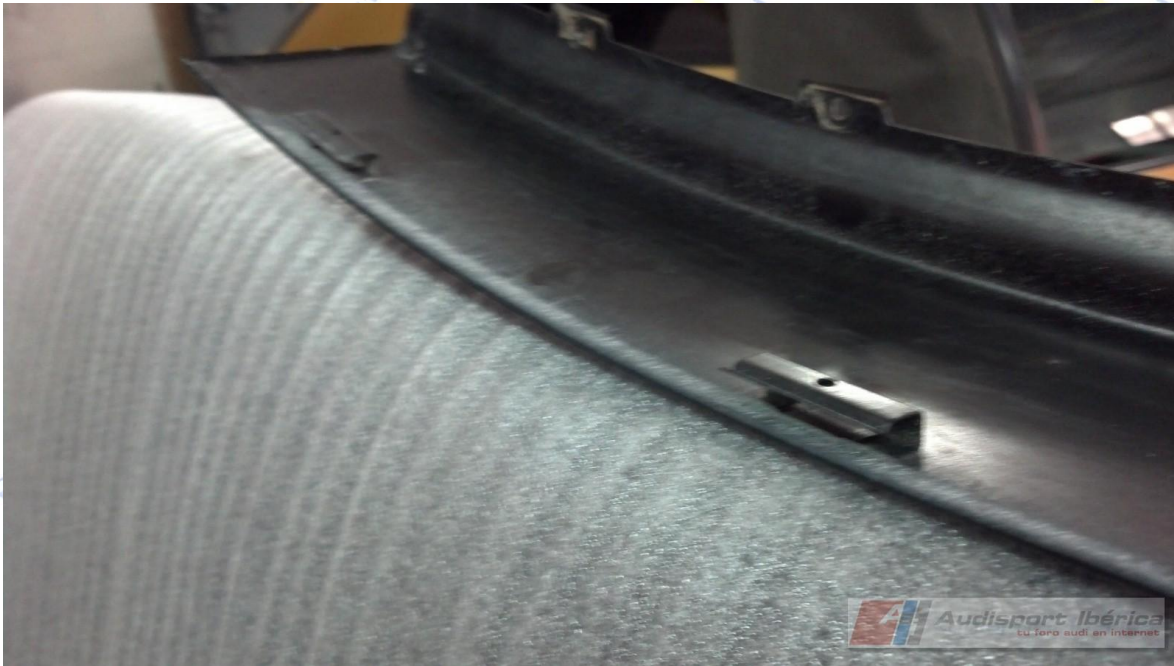
En este caso aquí estáis viendo los agujeritos donde va remachada esa chapa que pretendéis desmontar, aquí ya desmontada.



Con esta foto expuesta es para que veáis que es más cómodo hacer lo anteriormente comentado, de lo contrario si vais a taladrar esos remaches, una, o bien os ayudan a retirar la goma, y aun así quedaría expuesta a dos, romperla por engancharse la broca. Y tres para remachar sería también un tanto arriesgado.



Tras retirar esto, el siguiente paso es tirar de la chapa hacia la parte delantera, va a presión posteriormente, engarzada con dos "agarraderas".



Eso sí, con cuidado de no doblar las chapas, poco a poco vais tirando de arriba y luego de abajo, o al revés, pero no a una, si acaso ayudaros a sacarlas empezando por empujar por atrás, no se necesita de ninguna herramienta.

Y sigo en otra respuesta porque no me fío de la informática en absoluto y menos cuando empieza el ordenador a ir lleno y demás gilipolleces.

Y bueno, lo principal como desmontaje ya está descrito, si tenéis alguna duda ya sabéis, un placer contestar nuevamente para solucionarlas.

Para acabar, una vez decoradas con cualquier tipo de vinilo o simplemente pintándolas en negro brillante, o piano según denominación cursi de la marca (es lo mismo que da lo mismo, se trata del mismo negro) se procederá a engazar o encarar esos soportitos centrando los pilares para que no quede la goma pillada ni superior ni inferiormente empujando igualmente tanteando ambas partes, superior e inferior o inferior o superior, como mejor os vaya.

Si por casualidad la goma queda aprisionada no intentar sacarla con ningún objeto punzante

ya que podéis marcar la pintura o bien la propia chapa, recordar que parece robusta pero es aluminio, y el aluminio en nada se dobla o marca. Esa robustez que tiene es debida a los pliegues dados.

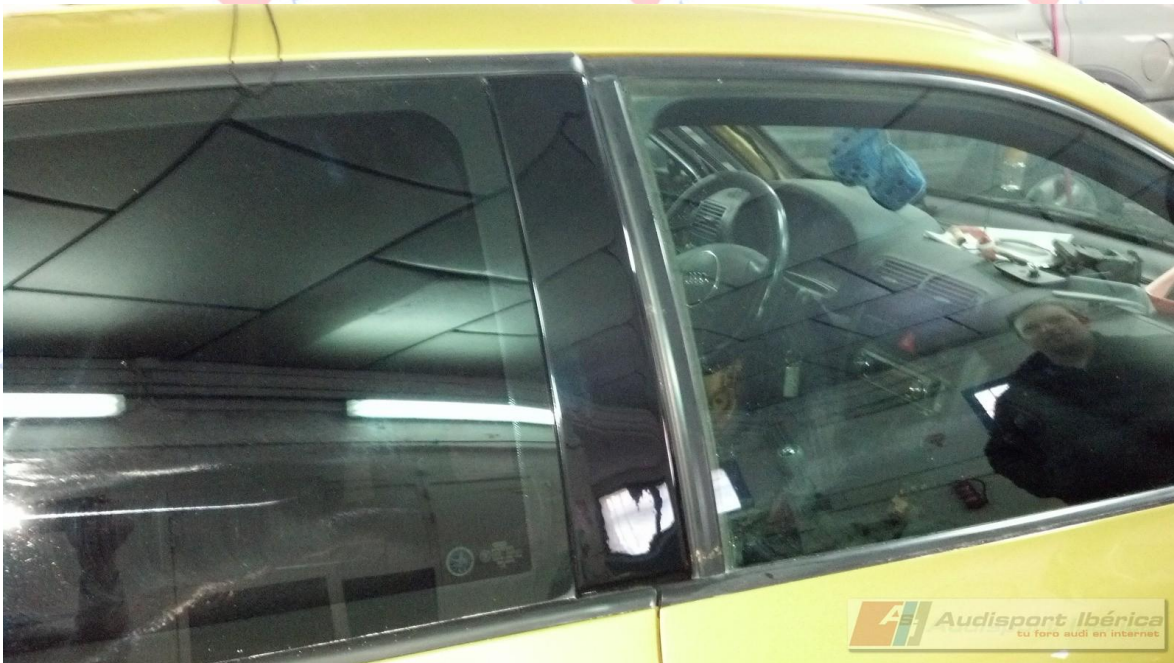
Remacháis una vez todo comprobado y montada y a montar el resto, primero la goma y luego el pilar interior, recordar los tornillos inferiores y el tapizado a presión.

Puede que os dé un tanto la lata el pivote de centrado de regulación del cinturón de seguridad. Dicho pivote redondo va encarado a un pequeño rectángulo de plástico, encarar el pilar pero no llegar a sujetarlo con los clips por si no regulara por medio de la maneta destinada a ello.

Volver a separarlo e intentarlo tantas veces sea necesario. No os enervéis, en ocasiones hasta el más experimentado se las ve y desea y en otras a la primera queda encarado.

Y bueno, aquí está uno de los pilares centrales del coche de Elycarlitos aprovechando en pintarlo entero.

Un precioso negro brillante que da una mejor apariencia al vehículo, más elegante si cabe.



Venga ánimos chicos.

Una vez hecho habrá merecido esta pequeña incursión como brico realizado.