

<http://www.audisport-iberica.com/foro/index.php?/topic/228446-brico-cambio-de-volante-y-airbag/>

Bueno, pues por fin he sacado algo de tiempo para poner el prometido brico del cambio de volante. He de decir que yo voy a poner el cambio con fotos hechas por mí, pero en el [BRICO DEL TEMPOMAT POR KANTUSJACK](#) se explica todo el proceso muy bien con gráficos.

HERRAMIENTAS:

1. Destornillador con punta torx T30
2. Destornillador punta plana finito
3. Llave de vaso torx M12 acoplada a carraca con prolongador.

La llave M12 es una estrella de 12 puntas (no 6 como la torx normal) y del tamaño justo para el tornillo central de nuestros volantes. Aquí pongo fotos de esto:





4. Si desembornas la batería, llave fija o inglesa para quitar el borne.
PROCEDIMIENTO:

El volante lo compré por ebay nuevo, y me vino tal que así:



Mi volante original es de 4 radios, con multifunción pero sin levas, y este otro es de 3 radios con MF y levas (es el del S4/S6). El airbag en sí me habría valido, pero la carcasa negra que lo tapa no, ya que la mía tiene los huecos para 4 radios y haría falta una para 3 radios. Una opción hubiese sido comprar una carcasa para airbag con los 3 radios, pero no sabía quitarla y por precio esto me salió casi mejor, aún siendo todo nuevo.

En cuanto a desembornar la batería, pregunté a gente del foro y me dijeron que era recomendable aunque no imprescindible...de hecho algunos no desembornan a la hora de hacer esto y no salta el airbag (el mayor temor). Yo al final lo pensé y me dije: "si salta el airbag son más de 300€ con suerte....y si desemborno y se desprograman módulos me llevará 1 hora de taller...(unos 75€80€ tal vez?)...así que preferí no arriesgar. Luego, una vez hecho, he preguntado en talleres y en Autorestore que desmontan muchos volantes en un año para tapizar, y me dijeron que ellos nunca quitan

batería y nunca ha pasado nada. También he de decir que yo estuve como 1 hora con todo el proceso de cambio de volante y sin la batería...y lo único que me pasó fue que se me pusieron a 0 la hora, fecha y el cuentakilómetros parcial. El resto todo perfecto, ni un sólo fallo ni desprogramación. Así que la decisión es tuya

Bueno, pues basta de charla y vamos al lío:

Lo primero es desmontar el volante que llevas puesto, y para ello hay que quitar primero el airbag. Esto se hace con el torx 30, quitando los 2 tornillos ocultos tras unas tapitas que hay detrás del volante en su posición media:



Las tapitas se quitan así:



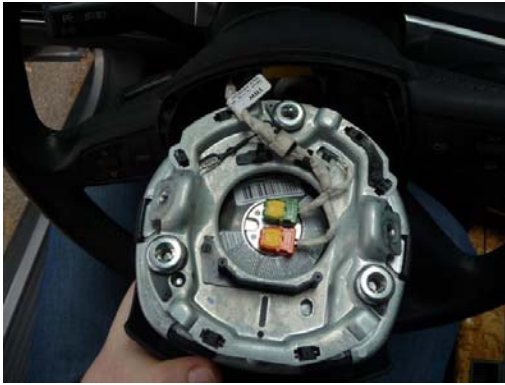
Como veis fácil fácil hasta ahora (bueno, la foto la hice una vez quitado el volante...). Con el volante puesto para acceder a estos tornillos hay que girar el volante como 1/4 de vuelta hacia cada lado y así poder meter bien el destornillador. Esto ya lo ves cómo te vaya mejor. Abajo de todo del volante hay una hendidura en el plástico que protege la dirección que puede ayudar a meter el destornillador.

El tornillo en cuestión:



Se desatornillan (no hace falta sacarlos...con un poco ya se suelta el airbag) y se tira con cuidado UN PELÍN del airbag hacia tí para sacarlo de su sitio.

Vas tirando del airbag vigilando los cables y te queda así:



Como veis lleva 4 conexiones: la verde, la naranja, y dos patillas pequeñas arriba a derecha e izquierda (una será del claxon y la otra no sé).

AQUÍ HAY 2 OPCIONES:

1. Desconectas todas las clavijas una por una
2. Sólo desconectas la clavija central amarilla-morada superior que va al anillo del volante:



Esto último debe hacerse con las 2 manos y si estás sujetando con una el airbag para que no se caiga al suelo...pues como que es mejor esta opción si alguien te sujeta el airbag mientras quitas la clavija amarilla-morada.

Yo opté por la 1 porque lo hice solo, así que os cuento el camino largo.

Para quitar las clavijas pequeñas negras sólo hay que tirar con cuidado. Para las de color verde y naranja:



Primero sacas un poco la pestaña amarilla hacia arriba (yo me ayudé con un destornillador de punta plana muy finito, por la muesca pequeña lateral), luego la sacas más con las uñas y así ya puede salir toda la conexión. No hay confusión porque debajo está marcado todo con su color correspondiente.

Una vez sacadas quedan así:



Luego me puse a aflojar el tornillo central de la dirección:



hay que hacer bastante fuerza ya que va bien apretado.

Quitás la conexión negra que une el conector amarillo-morado con el volante (abajo a la derecha de la foto):



y sacas el conector amarillo-morado, para ello sujetas (con las 2 manos) con los pulgares frontalmente la pieza amarilla por abajo y, con los dedos índices, tiras de los laterales morados hacia ti **CON MUCHO CUIDADITO** que este conector es la clave de toda la comunicación volante+airbag con la centralita.

Así es el conector para que te hagas idea:



como ves, la pestaña morada desliza sobre la amarilla para anclar el conector a su "macho" de color negro situado enfrente y que pertenece al anillo del volante (se ve claramente al fondo):



Ahora, y antes de quitar el volante, marcas en la columna de dirección la posición del volante para no ponerlo torcido luego!!! Si te fijas, el anillo del volante por dentro ya lleva la muesca de fábrica. Donde debes marcar es en la columna de dirección (eje interior). Puedes marcar con rotulador indeleble o raspas con algo metálico.

Ahora ya sacas el volante y te queda esto:



MUUUCHO CUIDADO AL QUITAR EL VOLANTE con no dañar el anillo de plástico que queda ahora a la vista (de color negro).

Así iba quedando la "operación": al ver esta imagen te entra una cosilla en el estómago....



Bien, pues ahora toca montar el nuevo volante invirtiendo los pasos:

Colocas el nuevo volante CON MUUUUUUUUUUUUCHO CUIDADO AHORA Y DESPACITO PARA NO ROMPER EL ANILLO DE PLÁSTICO QUE TIENES DELANTE!! Esto es difícil que quede bien y centrado a la primera, así que vuelves a sacar el volante y lo giras un poco hasta que quede alineado perfecto. Como verás el interior del eje del volante y el vástago que sobresale están dentados, por lo que sólo HAY UNA MUESCA BUENA PARA QUE QUEDE CENTRADO.

A mi me quedó así:



Pones el tornillo central ("el gordote") con la mano, que no entre la rosca forzada y te lo cargues...luego aprietas ya con la M12 y la carraca hasta que quede bien apretado (lo verás según la fuerza que tuviste que hacer para quitar el otro...). Una vez apretado, pones el conector amarillo-morado presionando hasta que suene el "click" de encaje. Si optaste por no quitar las conexiones del airbag y sólo la amarilla-morada y la negra del volante, sólo te queda volver a conectar la negra y encajar la unión en el hueco específico para ello que hay en el volante. Si no, conectas la negra y también las 4 del airbag (los dos pines pequeños + verde+ naranja). Pones el airbag en su sitio, y aprietas sus tornillos torx T30 por detrás, pones las tapitas de los mismos (no las pierdas que creo que valen 15 € cada una) y ahora sólo queda embornar la batería y conectar encendido para ver si los testigos se apagan y no da fallos raros. Arrancas para que se apague el del airbag y si es así.

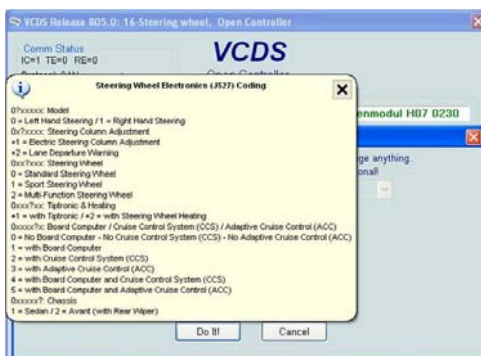
ENHORABUENA!!! ya está montado.....SALVO QUE TENGAS LEVAS....JEJEJE, EN CUYO CASO TOCA CODIFICAR!!

No te preocupes que codificar las levas está tirado:

Le metes el VAG-COM (asumo que sabes algo de esto) y te vas al módulo 16 "steering wheel" y pinchas en coding-07 y te sale algo así:



en la casilla primera (resaltada en azul) te situas encima con el ratón y te salen las posibilidades de codificación:



como se ve, hay que sumar +1 al tercer dígito por la derecha, ya que tengo tiptronic pero no tengo volante calefactable, así que mi código inicial de 0002041 lo cambié por 0002141, le das a Do it!, sales, y listo...Vuelves a arrancar el coche...las levas en parado no van, así que te mueves un poco y empiezas a darle a las levas y....

FUNCIONA!!!!

Por último, en mi caso el volante era del S4 y traía la chapita del S4, lo cual desentona, así que hay que cambiarla. Al final le puse la de S-line que pillé nueva en ebay baratita (estas chorradas valen 30€ en conce). Esto está tirado...pero hay que tener cuidado con el cuero del volante. O bien empleas alguna pieza de plástico plana para hacer palanca sin dañarlo, o bien puedes usar un destornillador plano finito y cubrir la punta con cinta aislante para no arañar nada. Introduces con cuidado por un lateral largo (o sea, arriba o abajo de la insignia) y vas haciendo palanca muy suavemente hasta que sale. Indico en rojo el punto donde hice palanca:



y así quedó ya fuera la insignia:



por detrás te haces una idea de cómo va anclada:



Al final he aquí la comparativa del ANTES:



DESPUÉS:



Bueno, deciros que funciona de lujo y que, aparte de la deportividad que añade el volante, las levas me encantan para muchas situaciones en las que quieres cambiar tú manualmente 😊😊😊 El tacto del cuero también es muy diferente...el otro era liso y suave, éste es más rugoso, sin nada de brillo....lo dicho...muy deportivo 😊👊

Espero que este brico anime a quien, como yo, tenía ciertos miedos, que se olvide de los temores y lo haga ya que no es difícil (una vez que desmontas el airbag, el cableado es fácil de ver cómo va!) y te ahorras un dinero respecto al conce...donde quizás ni te lo quieran hacer. Decir también que, en este caso, el cableado de mi volante viejo y nuevo eran iguales y las conexiones era quitar y poner. En otros volantes como el achatado (TT, R8...) esto no es así y hay que cambiar cables conectores y/o cambiar el pineado

(no lo sé bien). Hay foreros que lo han hecho y ellos saben muy bien cómo.

Cualquier duda, aquí estoy para ayudar, del mismo modo que siempre me ayudáis a mi.

Saludos y FELIZ VOLANTE NUEVO! 🎉

¿por cuanto sale el volante?

ufff, eso depende, si es nuevo en conce, si es sólo volante o también el airbag.... en conce el conjunto creo que unos 1500-1600€ o más. En ebay...pues depende de si es nuevo o usado, de la puja, etc....mírate por ebay.de que hay mucho. Si es usado, el volante unos 150-180€, con el airbag unos 400-500€ o más. Es cuestión de mirar.

NUNCA quites el volante con el conector del airbag conectado.

Sujetas con arte el airbag (si hay alguien que te eche una mano) y quitas el conector, sacando el airbag del conector MF.

Quiero comentar, por si le puede servir a alguien, que yo acabo de poner el volante achatado del RS6 a mi coche y en este caso las conexiones son también quitar y poner sin necesidad de cambiar cables ni conectores, por lo que el cambio es muy sencillo al ser del mismo modelo de coche, por lo que a la hora de comprar volantes achatados pienso que será conveniente que provengan del RS6 en lugar de otros modelos que también llevan este tipo de volantes.